

ÚRAD PRE NORMALIZÁCIU METROLÓGIU A SKÚŠOBNICTVO SR  
Štefanovičova 3, 814 39 Bratislava

**DODATOK č. 2**  
zo dňa 5.12.1997

k Rozhodnutiu č. 593/86/310 zo dňa 24.9.1986, ktorým sa vydalo

**SCHVÁLENIE TYPU MERADLA**

pre meradlo s úradnou značkou schválenia typu

**ČS 1433 / 86 - 593**

Na žiadosť firmy Schlumberger Rombach GmbH, Postfach 21 11 55, D-76161 Karlsruhe, SRN, Úrad pre normalizáciu, metrológiu a skúšobníctvo SR na základe § 7 zákona č. 505/1990 Zb. o metrológii vydáva Dodatok č. 2, ktorým sa rozširuje schválenie typu meradiel membránových plynomerov ROMBACH G 4 až G 160 ako určených meradiel pri dodržaní technických údajov a podmienok, uvedených v prílohe tohto Dodatku.

*Výrobca:* Schlumberger Rombach GmbH, Postfach 21 11 55, D-76161 Karlsruhe, SRN

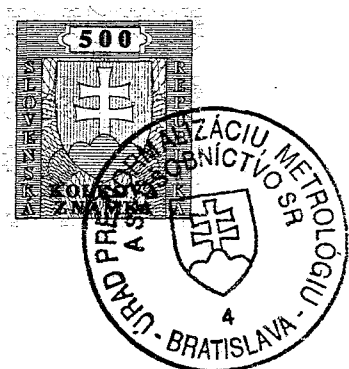
**Zdôvodnenie:**

Uvedený typ meradla spĺňa všetky metrologické a technické požiadavky príslušných predpisov, čo bolo zistené a potvrdené skúškou typu vykonanou Slovenským metrologickým ústavom v Bratislave.

**Poučenie o odvolaní:**

Proti tomuto Dodatku k Rozhodnutiu je možné podať na ÚNMS SR rozklad do 15 dní odo dňa jeho doručenia žiadateľovi.

Príloha je neoddeliteľnou súčasťou tohto Dodatku. Obsahuje 2 strany textu a 5 strán obrazových príloh.



*Orlovský*  
Ing. Jozef Orlovský  
riaditeľ odboru metrologie  
ÚNMS SR

**Membránové plynomery ROMBACH G 4 až G 160**  
Úradná značka schválenia typu:

ČS 1433 / 86 - 593

Dodatkom č.2 k Rozhodnutiu č.593/86/310 zo dňa 24.9.1986 sa dopĺňa a mení:

**1. Základné údaje**

Výrobca: Schlumberger Rombach GmbH, Postfach 21 11 55, D-76161 Karlsruhe, SRN

**2. Popis meradla - článok sa dopĺňa:**

U membránových plynomerov veľkostného radu G 10 až G 160:

- je vo vrchnej časti telesa plynomera nerozoberateľne pripevnené púzdro pre snímač teploty (viď. výkresy č. 43702 a 32688 resp. obrazová príloha str. 2/5 a 1/5), ktoré zasahuje do priestoru meracieho mechanizmu.
- počítadlo plynomera môže byť vybavené vysielačom impulzov na princípe jazýčkového kontaktu (REED kontakt) a kryt počítadla doplnený príslušným konektorom.
- Dve lisované plechové časti telesa (skrine) plynomera sú spojené pomocou skrutiiek, resp. sponovým spojom.

Membránové plynomery veľkosti G 25 majú merací mechanizmus konštrukčne prispôbený novému prevedeniu skrine plynomera s púzdrom pre snímač teploty. V obrazovej prílohe sú výkresy plynomera veľkosti G 25 v prevedení s dvoma vertikálnymi hrdlami ( strana 3/5) a s jedným vertikálnym hrdlom (strana 4/5).

Podobne aj membránové plynomery veľkosti G 40 majú (okrem doteraz vyrábaného typu, ktorý sa aj naďalej vyrába) na kľukovom mechanizme prevedené zmeny súvisiace s uložením celého meracieho mechanizmu do nového prevedenia dvojdielnej skrine plynomera s púzdrom pre snímač teploty. V obrazovej prílohe (strana 1/5) je výkres plynomera veľkosti G 40 v prevedení s dvoma vertikálnymi hrdlami s prírubami (výkres č. 32688).

**3. Skúška - článok sa dopĺňa:**

Plynomery boli skúšané podľa STN 25 7859 a PNÚ 1430.2.

Skúškou bolo zistené, že meradlá vyhovujú požiadavkám uvedených noriem s rešpektovaním odporúčania OIML R 31.

Membránové plynomery veľkostí G 10 až G 160 sú meradlá, ktoré sú schopné plniť funkciu, pre ktorú sú určené.

**4. Údaje na meradle - článok sa dopĺňa:**

U plynomerov, ktoré sú vybavené vysielačom impulzov je na štítku uvedená hodnota impulzného čísla (imp/m<sup>3</sup>). V obrazovej prílohe (strana 5/5) je znázornený štítok s údajmi pre plynomery dovážané do SR.



**5. Úradné overovanie** - článok sa dopĺňa takto:

Membránový plynomer, ktorý vyhovel predpísaným skúškam sa opatrí overovacími značkami umiestnenými:

- na spojení dolnej a hornej časti skrine 2 štátne overovacie značky
- na kryte počítadla 2 štátne overovacie značky

**6. Vzorok meradiel**

Meradlá na ktorých bolo vykonané úradné preskúšanie, sú uložené u výrobcu.

Ich výrobné čísla sú: 4029762 (G25)  
4029765 (G40)

Protokoly výsledkov skúšok sú uložené v SMÚ Bratislava.

*Stančíková*

Vypracovala: Ing. Miroslava Stančíková

*Igor Peter*

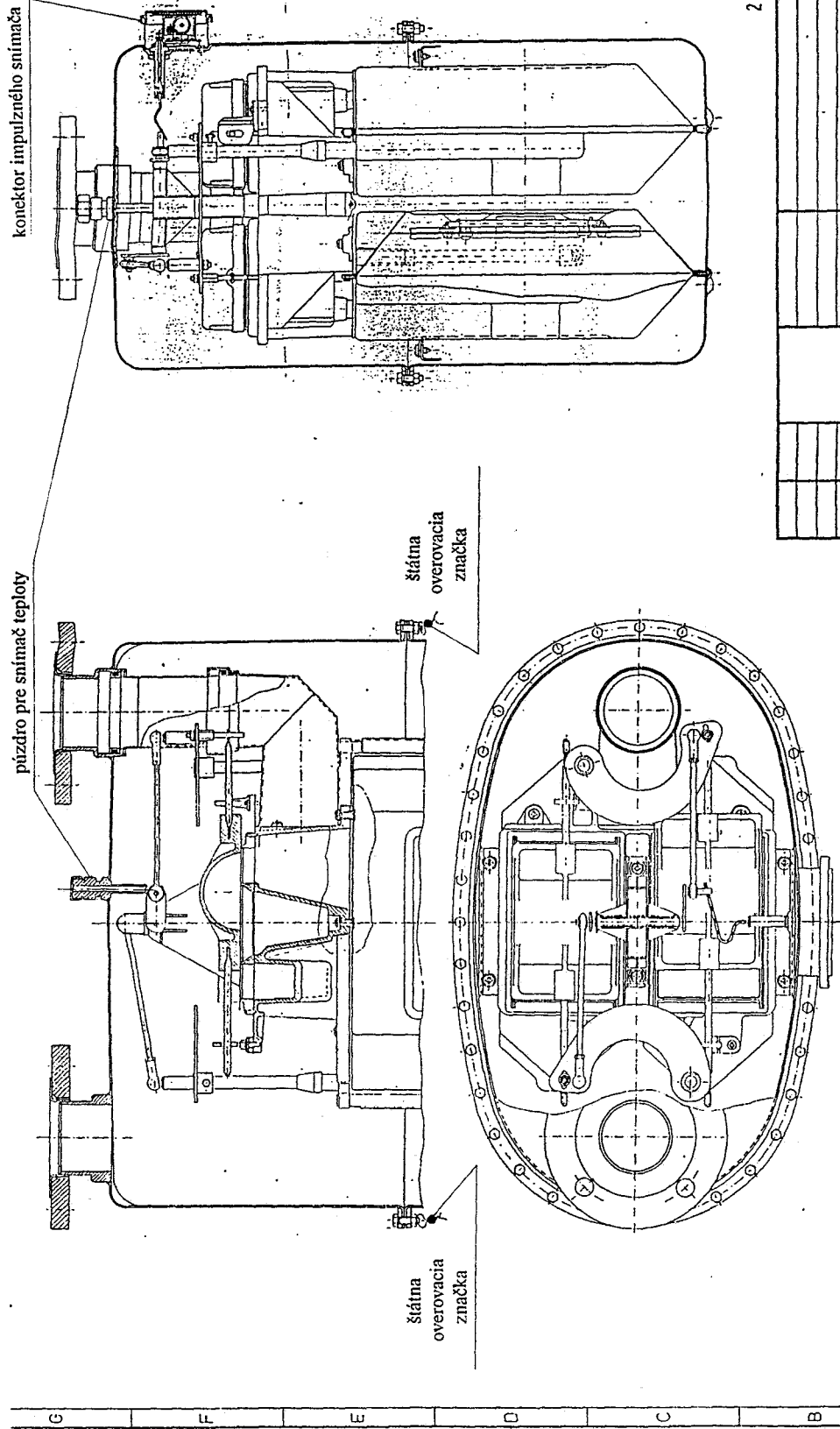
Ing. Igor Peter  
riaditeľ odboru prietoku

*Peter Kneppo*

Doc. Ing. Peter Kneppo, DrSc.  
riaditeľ SMÚ

Bratislava, 5.12.1997



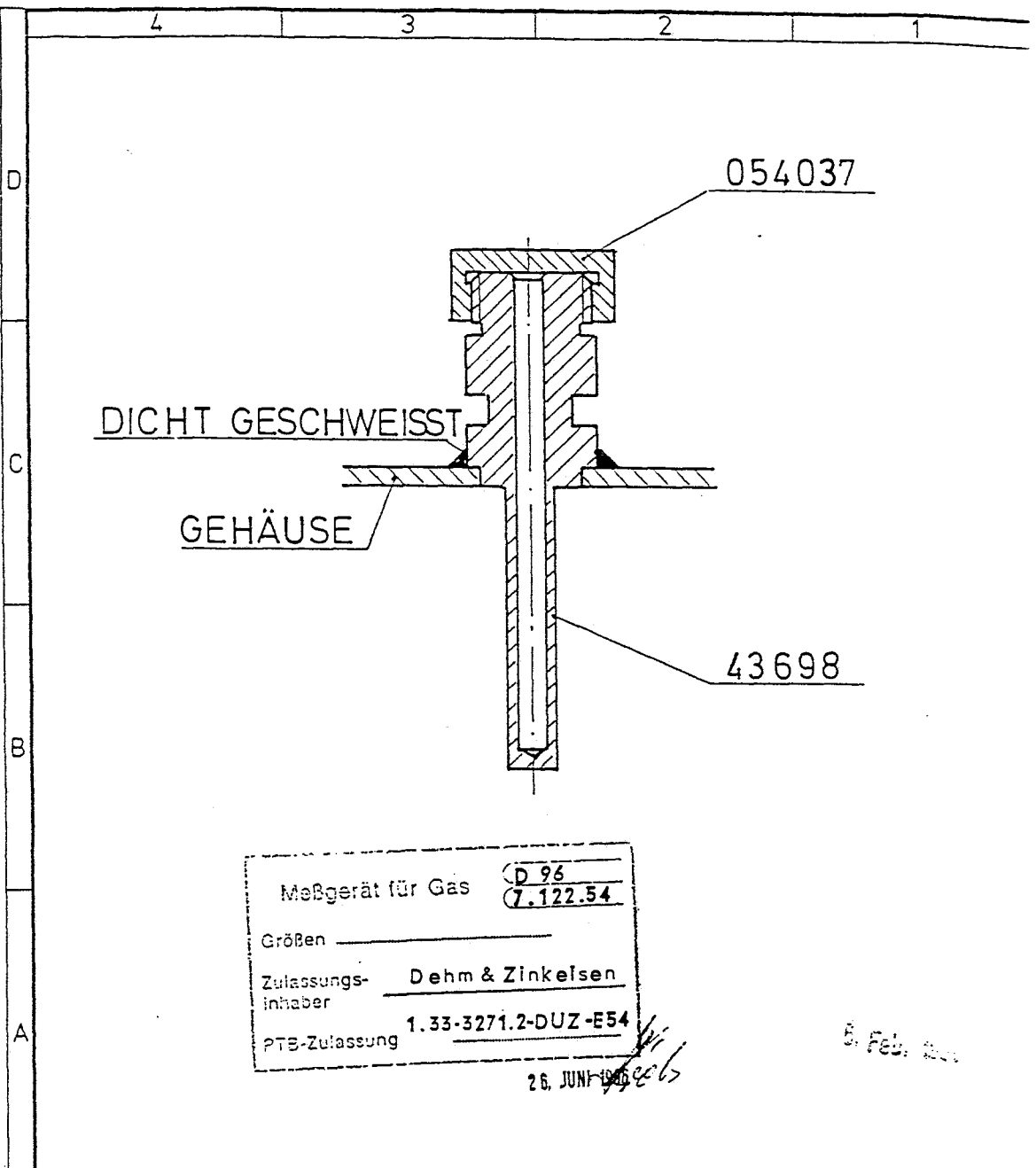


27. April 1993

Stückliste		Änderung		Dat. Name / Nr.	
BALGENGAZÄHLER		32688			
Benennung		Gepr. Z. / Z. / V.		Zeichnungsnummer	
Bezir. 22.3.93		Dycze / A		G 40-430 VZ DN65RS SIM	
Gepr. 22.4.71		Z		33 Nv 01084	
Norm		Ersatz für:		Blatt	
Ursprung		DEHM + ZINKEISEL		Schlumberge	
Abmessung, DIN, Werkstoff		Oberfläche Reihe		DIN 3141	
Maßstab		Oberflächenveredlung in µm		von	
1		Feinmaßleistungen nach DIN 7168		Blatt	
2		fein - mittel - grob		Ersetzt durch:	
3		1		1	
4		2		2	
5		3		3	
6		4		4	
7		5		5	
8		6		6	

Für diese Zeichnung behalten wir uns alle Rechte vor.  
Schutzvermerk nach DIN 34 beachten.

Für diese Zeichnung behalten wir uns alle Rechte vor.  
Schutzvermerke nach DIN 34 beachten.



Meßgerät für Gas p 96  
7.122.54  
Größen \_\_\_\_\_  
Zulassungs- Dehm & Zinkeisen  
inhaber  
PTB-Zulassung 1.33-3271.2-DUZ-E54

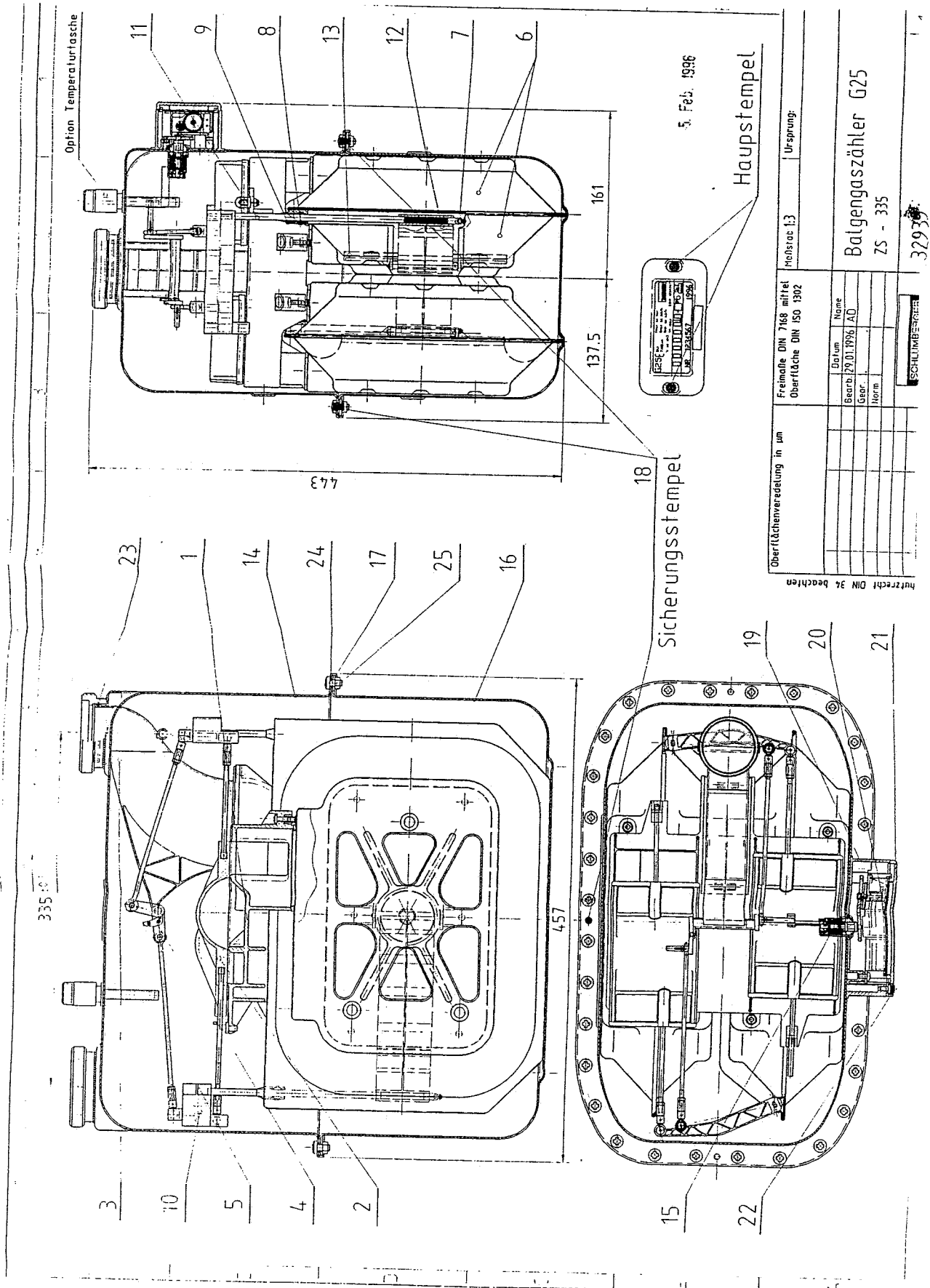
26. JUNI 1986

5. Feb. 1986

Freimaßtoleranzen nach DIN 7168 fein mittel grob en mittel grob 1 6 30 120 315 1000 2000 10000 20000	Paßmaß	Abmaß	Stückliste	Änderung	Dat.	Name	A.-Nr.	In
	Abmessung, DIN, Werkstoff			TEMPERATURTASCHE G10-G160 G1/2 KPL.		43702		
	Oberfläche Reihe DIN 3141			Bearb. 8.3.93	Mastab 1:1	Blatt von		
	Oberflächenveredelung in µm			Gepr.	Norm	Blatt		
Freimaßtoleranzen nach DIN 7168			Ursprung	Ersatz für:	Ersetzt durch:			

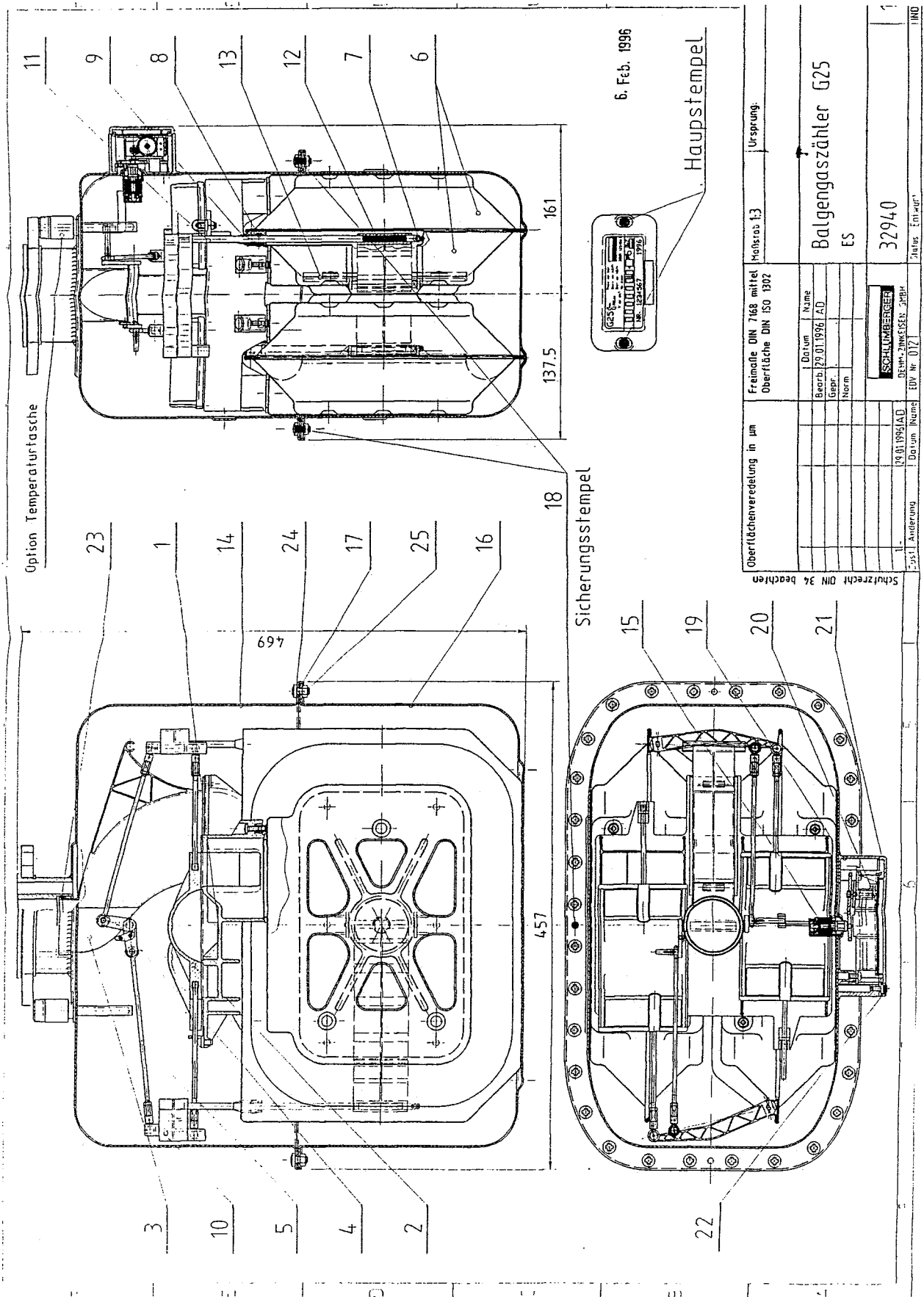
**DEHM + ZINKEISEN**  
**Schlumberger**

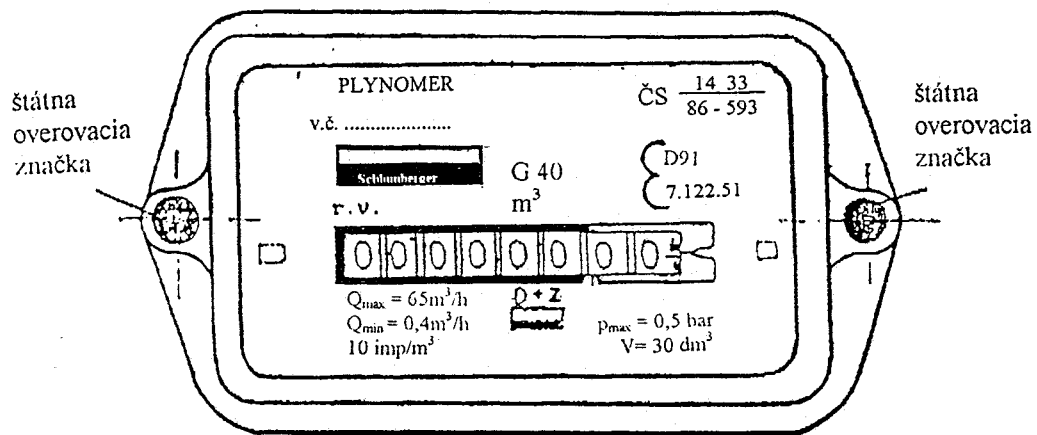




Oberflächenveredlung in µm		Freimatte DIN 7168 mittel		Verstärk: 1:3		Ursprung:	
Oberfläche DIN ISO 1302		Oberfläche DIN ISO 1302		Verstärk: 1:3		Ursprung:	
Druck	Name	Druck	Name				
Bezahl: 29.01.1996	AD	Bezahl: 29.01.1996	AD				
Ger:		Ger:					
Norm		Norm					
SCHLIMMER				Balngaszähler G25			
				ZS - 335			
				32939			







Výrobný štítok a umiestnenie úradných značiek

